

Баландина Е.В., Григоренко Д.А.

**Частные телесная и психодинамическая конституции девушек первого и второго порядков рождения**

ГБОУ ВПО Саратовский ГМУ им. В.И. Разумовского Минздрава России

Научный руководитель: д.м.н. Зайченко А.А.

**Резюме**

С целью выявления особенностей частных соматической и психодинамической конституций девушек первого и второго порядков рождения исследованы 64 девушки 18,1±0,1 (17–21) лет – первого порядка рождения и 30 девушек 18,2±0,1 (17–20) лет – второго порядка рождения (студенты первого курса Саратовского государственного медицинского университета). Методы исследования: антропометрия и психодиагностика, статистическая обработка первичных данных (Excel). Статистически достоверных различий размеров, пропорций тела и телосложения девушек первого и второго порядков рождения не обнаружено при некотором преобладании индекса массы тела и окружностей («обхватных размеров») тела девушек второго порядка рождения. У девушек первого и второго порядков рождения не обнаружены статистически достоверные различия факторов личности, выделяемых в соответствии с пятифакторной моделью R.R. McCrae и P.T. Costa «Big five» при тенденции к преобладанию факторов «сознательность» и «открытость опыту» у девушек (соответственно) первого и второго порядков рождения подтверждают существующие представления о преимущественном консерватизме детей первого порядка рождения и склонности к новаторству детей второго порядка рождения, однако требует дальнейших исследований. Из семи свойств личности, выделяемых в соответствии с опросником темперамента и характера C.R. Cloninger «Temperament and Character Inventory» (TCI-125), темпераментальное свойство «настойчивость» («упорство») и характерологическое свойство «трансцендентность я» («самотрансценденция») статистически достоверно преобладают у девушек первого порядка рождения.

**Ключевые слова:** первый и второй порядки рождения, телосложение, личность, девушки**Введение**

В литературе приводятся многочисленные сведения о том, что дети, появившиеся в результате вторых родов (далее – «второго порядка рождения», «второрожденные»), обладают большими тотальными размерами тела по сравнению с детьми от первых родов (далее – «первого порядка рождения», «перворожденные»). Это объясняется увеличением полости матки ко второй беременности и более благоприятным условиями вынашивания плода [1]. Сведений о том, сохраняются ли (и в какой степени) эти различия на этапах постнатального онтогенеза в доступной литературе обнаружить не удалось.

Накоплено много данных в пользу гипотезы, что порядок рождения играет большую роль в формировании личности человека, что объясняется доминированием принципа майората (старшинства) при передаче наследства [2]. Перворожденные обычно идентифицируются с силой и властью. В противоположность младшим братьям и сестрам, они более властолюбивы и амбициозны, ревнивы к своему статусу и готовы защищать его. В сознании старших – абсолютный приоритет порядка над равенством. Перворожденные обычно отвергают новые идеи, особенно если нововведения могут разрушить давно установившиеся принципы. Они обычно приветствуют консервативные доктрины, которые могут защитить от радикальных изменений. Младшие братья и сестры, исходно недовольные текущим раскладом, склонны подвергать сомнению все, с чем столкнутся, при определенных условиях проявлять революционную точку зрения. Однако особенности личности перворожденных и второрожденных требуют детального исследования различных групп населения с использованием разнообразных психодиагностических методик. Представляется, что учёт личностных особенностей девушек первого и второго порядков рождения может помочь в выборе индивидуальных траекторий воспитательной и образовательной деятельности.

*Гипотеза исследования:* преобладание тотальных размеров тела детей второго порядка рождения, отмечаемое в период новорожденности, нивелируется к юношескому возрасту, однако существуют особенности личности (частной психодинамической конституции) девушек первого и второго порядков рождения.

**Цель:** выявление особенностей частных соматической (телосложение) и психодинамической (личности) конституций девушек первого и второго порядков рождения.

**Материал и методы**

*Участники исследования:* 64 девушки 18,1 ± 0,1 (17 – 21) лет – первого порядка рождения и 30 девушек 18,2±0,1 (17 – 20) лет – второго порядка рождения (студенты первого курса Саратовского государственного медицинского университета). Возрастные различия между группами не достигают уровня статистической значимости ( $t=1,5$ ;  $p>0,05$ ). Всем исследуемым были адекватно разъяснены цели испытания, а также их юридические права при условии добровольного участия в этом исследовании.

*Методы исследования:**Антропометрия*

1. Длина тела, length of body (L, см)
2. Масса (вес) тела, body weight (P, кг)
3. Окружность грудной клетки, chest circumference (T, см)
4. Окружность талии, waist (W, см)
5. Окружность бедер, hip (H, см)
6. Индекс массы тела (BMI, ИМТ) =  $P$  (кг) /  $L$  (м)<sup>2</sup>
7. Индекс талии и бедер (WHR) =  $W$  (см) /  $H$  (см)

8. Плотность и массивность тела (PLT) =  $P \text{ (кг)} \cdot 100 / L \text{ (см)} \cdot T \text{ (см)}$
9. Индекс Ливи-Бругша (ILB) =  $T \text{ (см)} \cdot 100 / L \text{ (см)}$
10. Индекс Пинье (IP) =  $L \text{ (см)} - [T \text{ (см)} + P \text{ (кг)}]$
11. Площадь поверхности тела по В. Isaksson ( $S, \text{m}^2$ ) =  $1 + [P \text{ (кг)} + L \text{ (см)}] / 100$

#### Психодиагностика

1. Пятифакторный личностный опросник (Five-Factor Personality Questionnaire, FFI, Big five) – пятифакторная модель личности, включает факторы экстраверсии, дружелюбия (уступчивости, доброжелательности, agreeableness), сознательности (conscientiousness), нейротизма, открытости опыту (openness to experience) [3, 4, 5]. Пятифакторная модель личности согласуется с трехфакторной моделью Айзенка в важности факторов экстраверсии и нейротизма [6]. Однако в ней добавляется новый фактор – открытость опыту, а психотизм делится на два независимых фактора: сознательность дружелюбие и (уступчивость или доброжелательность) [7].
2. Опросник темперамента и характера Р. Клонинджера (Cloninger C.R.) «Temperament and Character Inventory» (TCI-125). Психобиологическая модель темперамента и характера Клонинджера разработана с использованием опросников «Tridimensional Personality Questionnaire» (TPQ), «Temperament and Character Inventory» (TCI) [8]. Психобиологическая модель темперамента включает четыре свойства: «избегание ущерба (опасности)» (*harm avoidance*), «поиск новизны (нового)» (*novelty seeking*), «зависимость от награды (вознаграждения)» (*reward dependence*), «упорство (постоянство)» (*persistence*). Обнаружены связи трех первых свойств с биохимическими (медиаторными) системами мозга и полиморфизмом определенных генов [9]. Психобиологическая модель характера включает три свойства, которые формируются под влиянием семьи и полностью раскрываются у взрослых, влияя на эффективность личной и социальной деятельности путем интуитивного научения: «самодисциплина» (*self-discipline*), «способность к сотрудничеству» (*collaboration*), «трансцендентность я, самотрансценденция» (*self-transcendence*).

Статистическая обработка данных проводилась с помощью программы Excel и включала подсчет средних арифметических величин исследованных параметров ( $M \pm m$ ). Для оценки статистической достоверности различий между группами использовался непараметрический статистический критерий Манна-Уитни (U) и, в том случае, если изменчивость переменных подчиняется закону нормального распределения, – параметрический критерий Стьюдента (t).

#### Результаты

Статистически достоверных различий размеров, пропорций тела и телосложения девушек первого и второго порядков рождения не обнаружено при некотором преобладании индекса массы тела и окружностей («обхватных размеров») в группе девушек второго порядка рождения (Табл. 1).

**Таблица 1. Антропометрические параметры девушек первого и второго порядков рождения**

Параметры	Девушки 1-ого порядка рождения	Девушки 2-ого порядка рождения	Критерий Стьюдента (t); достоверность (p)	Критерий Манна-Уитни (U); достоверность (p)
Длина тела (L, см)	164,7±0,1	164,9±1,2	0,168; p>0,05	420; p>0,05
Масса тела (P, кг)	55,2±1,05	54,3±1,2	0,347; p>0,05	391,5; p>0,05
Окружность грудной клетки (Т, см)	84,1±1,4	86,0±1,0	1,122; p>0,05	421,5; p>0,05
Окружность талии (W, см)	69,1 ±1,8	67,0±1,1	0,946; p>0,05	431,5; p>0,05
Окружность бедер (Н, см)	94,1±0,8	92,6±1,1	0,824; p>0,05	365; p>0,05
Индекс массы тела (BMI, ИМТ)	20,8±1,1	22,6±4,5	0,853; p>0,05	428; p>0,05
Индекс талии и бедер (WHR)	0,71±0,01	0,73±0,01	0,0; p>0,05	414; p>0,05
Плотность и массивность тела (PLT)	0,50±0,08	0,48±0,10	0,308; p>0,05	360; p>0,05
Индекс Ливи-Бругша (ILB)	50,4±0,9	50,4±1,8	0,029; p>0,05	445; p>0,05
Индекс Пинье (IP)	25,2±1,5	24,8±1,8	0,147; p>0,05	416; p>0,05
Площадь поверхности тела (S, м²)	3,20±0,03	3,20±0,03	0,0; p>0,05	442; p>0,05

**Таблица 2. Факторы личности (Big 5) девушек первого и второго порядков рождения**

Факторы личности	Девушки 1-ого порядка рождения (n=63)	Девушки 2-ого порядка рождения (n=30)	Критерий Стьюдента (t); достоверность (p)
Экстраверсия	25,3±0,1	25,1±1,2	0,1; p>0,05
Дружелюбие	29,5±0,1	29,0±1,3	0,3; p>0,05
Сознательность	29,2±0,1	27,3±1,5	0,8; p>0,05
Нейротизм	24,3±0,1	24,4±1,8	0,1; p>0,05
Открытость опыту	37,7±0,1	38,8±1,5	0,7; p>0,05

У девушек первого и второго порядков рождения не обнаружены статистически достоверные отличия факторов личности, выделяемых в соответствии с пятифакторной моделью R.R. McCrae и P.T. Costa «Большая пятерка» (Big five) при некоторой тенденции к преобладанию факторов «сознательность» (conscientiousness) – у девушек первого порядка рождения и «открытость опыту» (openness to experience) – у девушек второго порядка рождения (Табл. 2, рис. 1).

Из семи факторов личности, выделяемых в соответствии с опросником темперамента и характера C.R. Cloninger «Temperament and Character Inventory» (TCI-125), темпераментальное свойство «настойчивость» («упорство») и характерологическое свойство «трансцендентность я» («самотрансценденция») статистически достоверно преобладают у девушек первого порядка рождения (Табл. 3, рис. 2, рис. 3).

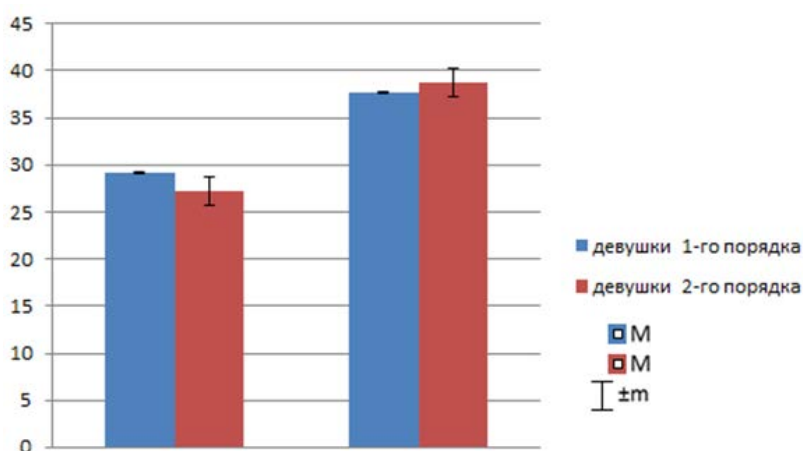
### Обсуждение

Отсутствие статистически достоверных различий размеров, пропорций тела и телосложения девушек первого и второго порядков рождения (Табл. 1) свидетельствует о том, что отмечаемое в период новорожденности преобладание тотальных размеров тела детей второго порядка рождения у девушек с возрастом нивелируется.

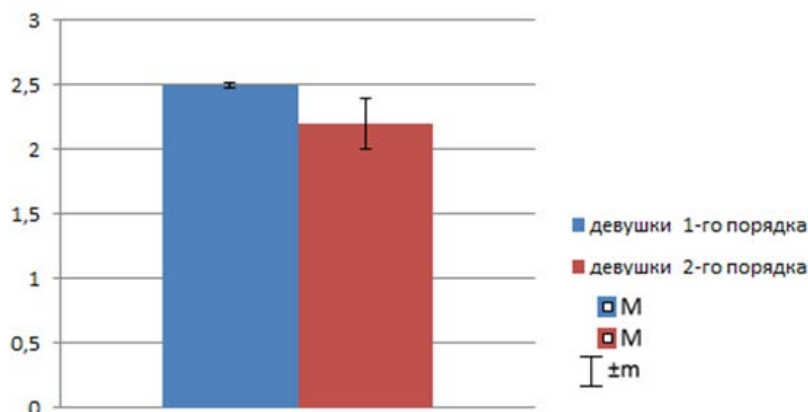
Обнаруженная тенденция (различия не являются статистически достоверными) к преобладанию фактора «сознательность» (conscientiousness) (Big five) у девушек первого порядка рождения (Табл. 2, рис. 1) отражает их относительно высокую степень упорства, организованности, последовательности достижения цели, целеустремленности, чувства долга, скрупулезности, пунктуальности, последовательности и надежности.

**Таблица 3. Свойства темперамента и характера по Клонинджеру (TCI-125) девушек первого и второго порядков рождения**

Свойства темперамента и характера	Девушки 1-го порядка рождения (n=63)	Девушки 2-го порядка рождения (n=30)	Критерий Стьюдента (t); достоверность (p)
Поиск новизны	10,8±0,03	10,4±0,7	0,8; p>0,05
Избегание вреда	10,2±0,1	9,8±0,7	1,0; p>0,05
Зависимость от вознаграждения	8,4±0,1	7,9±0,5	1,8; p>0,05
Настойчивость	2,5±0,02	2,2±0,2	5,6; p<0,001
Самонаправленность	12,2±0,1	12,5±0,8	0,6; p>0,05
Сотрудничество	18,1±0,1	17,8±0,9	0,3; p>0,05
Трансцендентность я	9,3±0,04	8,7±0,4	2,4; p<0,05



**Рисунок 1. Различия факторов «сознательность» и «открытость опыту» (Big five) девушек первого и второго порядков рождения**



**Рисунок 2. Различия свойства «настойчивость» (TCI-125) девушек первого и второго порядков рождения**

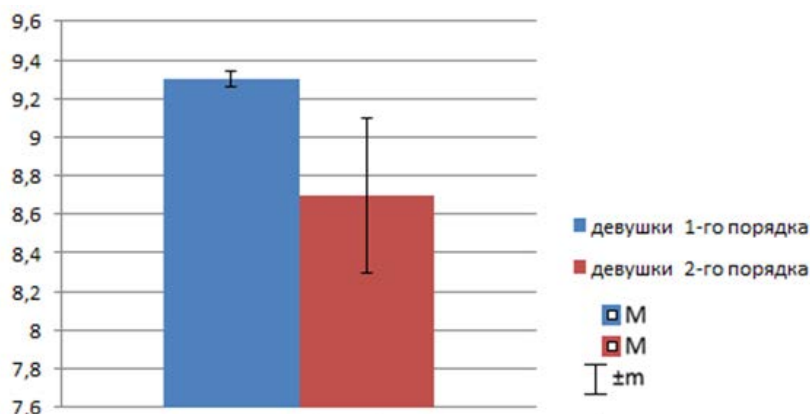


Рисунок 3. Различия свойства «трансцендентность я» (TCI-125) девушек первого и второго порядков рождения

Тенденция к преобладанию фактора «открытость опыту» (openness to experience) (Big five) у девушек второго порядка рождения (Табл. 2, рис. 1) свидетельствует о том, что в исследованных выборках девушки второго порядка рождения отличаются большими любопытством, сенситивностью, способностью адекватно принимать идеи, ситуации и иной образ жизни, даже если они принципиально новые и необычные, в то время как девушки первого порядка рождения более консервативны и реалистичны, обладают меньшей чувствительностью и большей ригидностью. Выявленные в исследованных выборках личностные особенности девушек (не достигающие, впрочем, уровня статистической значимости) соответствуют существующим представлениям о преимущественном консерватизме детей первого порядка рождения и склонности к новаторству детей второго порядка рождения [2], однако требует дальнейших исследований с большим объемом выборки, а также привлечением иных контингентов и психодиагностических методик.

Статистически достоверное (на самом высоком уровне безошибочного суждения) преобладание темпераментального свойства «настойчивость» (упорство) (TCI-125) у девушек первого порядка рождения (Табл. 3, рис. 2) свидетельствует о том, что они в большей степени склонны к преодолению препятствий на пути к намеченной цели, тогда как девушки второго порядка рождения отличаются легкостью, с которой отказываются от намеченной цели, встречая препятствия. С другой стороны, статистически достоверное преобладание у девушек первого порядка рождения характерологического свойства «трансцендентность я» («самотрансценденция») (TCI-125) (Табл. 3, рис. 3) позволяет сделать заключение о том, что именно им свойственен некий опыт самозабвения, трансперсональной идентификации и единения с миром, принятие духовной практики как важного фактора существования человека, тогда как для девушек второго порядка рождения более характерно осознание себя в строго очерченных ригидных телесных границах и рационально-материалистическое мировоззрение.

#### Заключение

Отсутствие статистически достоверных различий размеров, пропорций тела и телосложения девушек первого и второго порядков рождения свидетельствует о том, что отмечаемое в период новорожденности преобладание тотальных размеров тела детей второго порядка рождения у девушек с возрастом нивелируется.

Обнаруженные в исследованной выборке тенденции к преобладанию факторов «сознательность» и «открытость опыту» у девушек (соответственно) первого и второго порядков рождения подтверждают существующие представления о преимущественном консерватизме детей первого порядка рождения и склонности к новаторству детей второго порядка рождения, однако требует дальнейших исследований. Статистически достоверное преобладание темпераментального свойства «упорство», («настойчивость») и характерологического свойства «трансцендентность я» («самотрансценденция») у девушек первого порядка рождения свидетельствует о том, что они в большей степени склонны к преодолению препятствий на пути к намеченной цели, имея при этом опыт самозабвения, трансперсональной идентификации и единения с миром, они склонны принимать духовную практику как важный фактор существования человека, тогда как девушки второго порядка рождения отличаются легкостью, с которой могут отказываться от намеченной цели, встречая препятствия, для них более характерно осознание себя в строго очерченных ригидных телесных границах и рационально-материалистическое мировоззрение.

#### Литература

1. Морфология человека: Учеб. пособие. 2-е изд. / Под ред. Б.А. Никитюка, В.П. Чтецова. М.: Изд-во МГУ, 1990. С. 334.
2. Sulloway F. J. Born to rebel: Birth order, family dynamics, and creative lives // New York, US: Pantheon Books. 1996. V. 18. P. 653.
3. Digman J.M. Personality structure: Emergence of the five-factor model // Annual Review of Psychology. 1990. V. 41. P. 417-440.
4. McCrae R.R., Costa P.T. Personality trait structure as a human universal // American Psychologist. 1997. V. 52, n. 5. P.509-516.
5. Лаак Я. тер, Бругман Г. Big 5: как измерить человеческую индивидуальность: Оценки и описания. М.: Книжный дом «Университет», 2003. С. 107.
6. Слободская Е.Р., Сафронова М.В., Ахметова О.А. Соотношение личностных моделей «Большой пятерки» Г. Айзенка и Дж. Грея // Психологический журнал. 2007. Т.28, n. 4. С. 75-81.
7. Голдберг Л.Р., Шмелев А.Г. Межкультурное исследование лексики личностных черт: «Большая пятерка» факторов в английском и русском языках // Психологический журнал. 1993. Т.14, n. 4. С. 32-39.
8. Cloninger C.R. A systematic method for clinical description and classification of personality variants: A proposal // Arch. Gen. Psychiatry. 1987. V. 44. P. 573-588.
9. Cloninger C.R. et al. Anxiety proneness linked to epistatic loci in genome scan of human personality traits // Am. J. Med. Genet. 1998. V. 81, n. 4. P. 313-317.